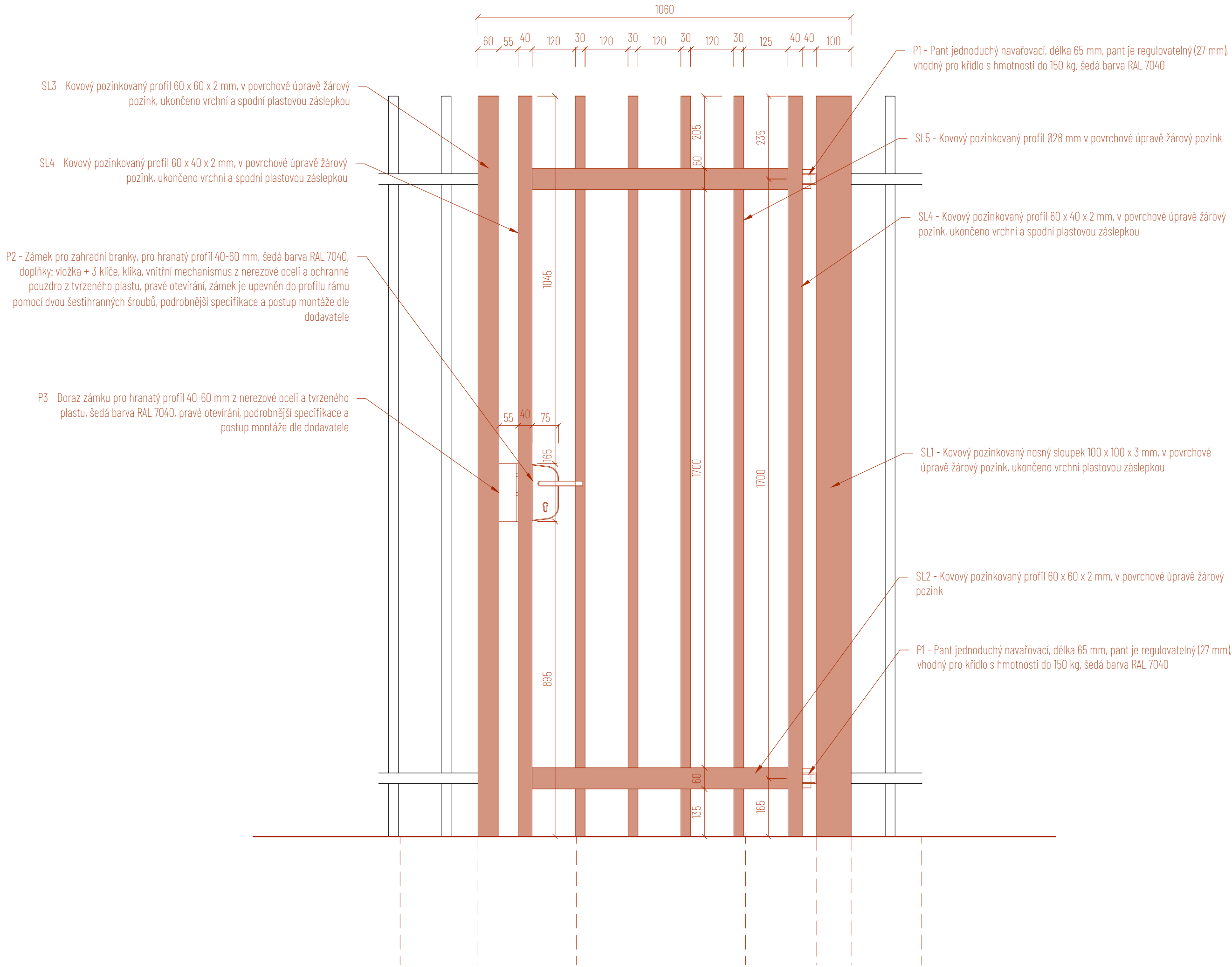
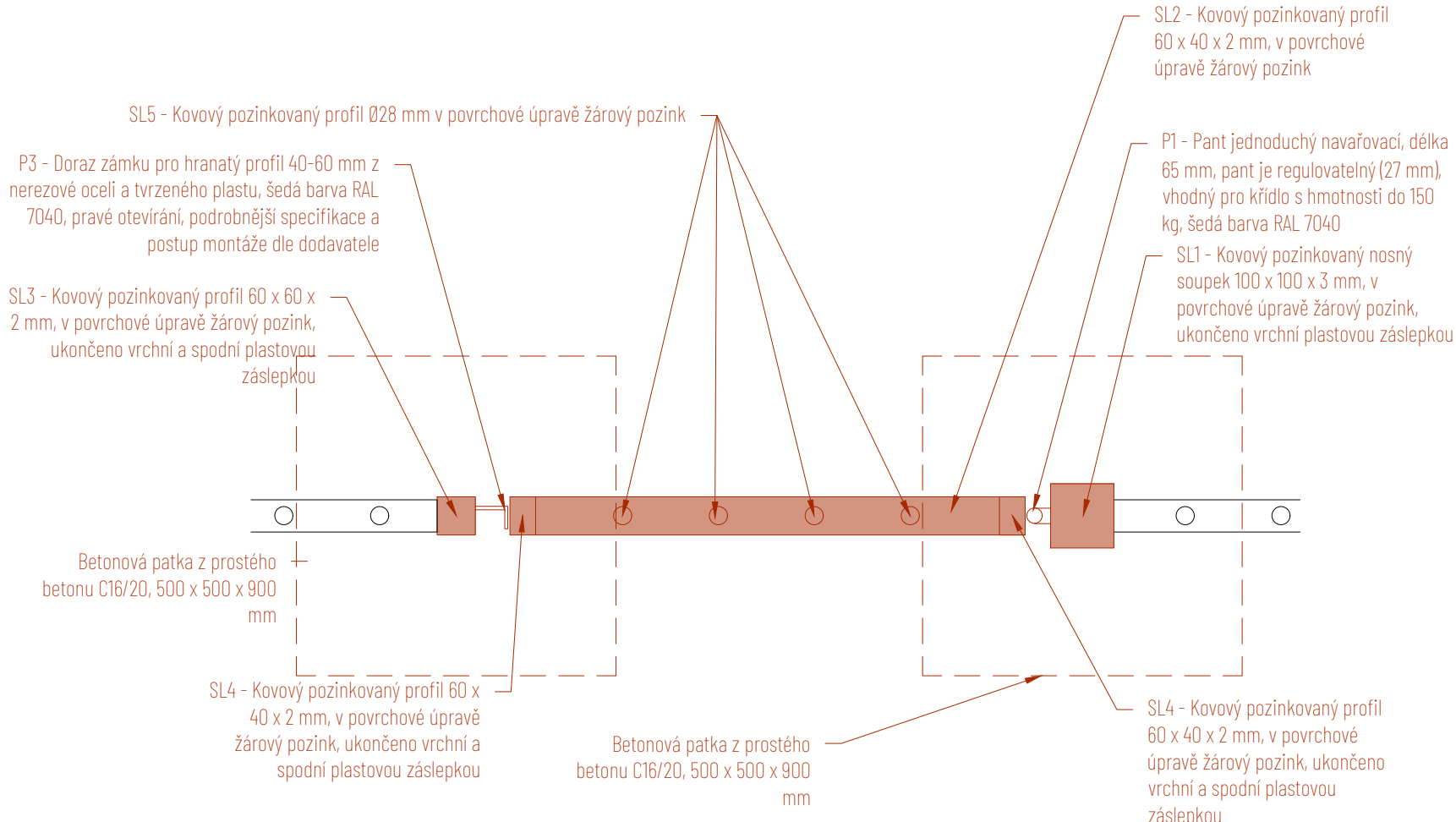


Pohled



Půdorys



Poznámky

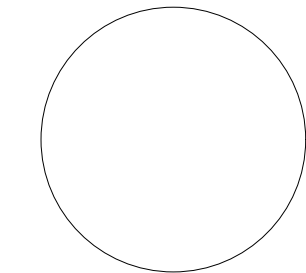
- Dokumentace byla zpracována dle neúplné stávající dokumentace objektu;
- Před zahájením budou veškeré práce projednány se správcí podzemních a povrchových zařízení a vyřešen navrhovaný postup prací.
- Před zahájením bouracích prací je nezbytné ověřit skladby odstraňovaných vrstev povrchů, včetně vrstev podkladu a základových konstrukcí, polohu vedení technických sítí, jejich napojení a případnou kolizi s plánovanými pracemi a polohu a stav odvodňovacích systémů (drenáží) včetně jejich napojení na kanalizační systém anebo vsakovací zařízení;
- Během stavby budou plněny požadavky dotčených orgánů a dodržovány podmínky vlastníků a správců dotčené technické infrastruktury a ochranných pásem, týkající se vytyčení, ochrany a kontroly jejich zařízení.
- Výkaz výměr obsahuje vše potřebné pro kompletaci dokončení a předání díla (dodávku, montáž, zhotovení prováděcí, výrobní a dílenské dokumentace, dopravu, odvoz zeminy, sutí, odpadu, likvidaci odpadu, závěrečný úklid, zařízení stavby, oplocení a ostrahu staveniště, náklady spojené s uvedením stavby do provozu a kolaudací stavby. Projekt je nadřazen výkazu výměr!
- Materiál z demontáže musí být tříděn podle druhu (beton, asfalt, kov, plast apod.) a likvidován v souladu s platnými předpisy;
- V průběhu odkopávek bude přizván autorský dozor pro zhodnocení možnosti zpětného využití odkopávaných složek podloží hřiště;
- Veškerý odpad bude likvidován v souladu s ust. § 3 zákona č. 541/2020 Sb., o odpadech. Odpady budou zařazovány dle druhů a kategorií podle ust. § 6 zákona o odpadech;
- Stavební postupy a manipulace s materiály a stavební sutí budou voleny tak, aby byly na nejmenší míru omezeny škodlivé účinky na okolí, zejména hluk, vibrace a prášení. Vzniklé odpady budou shromažďovány utříděné podle druhů a budou zabezpečeny před nežádoucím únikem;
- Po ukončení bouracích prací bude prověřen stav podloží a připravenost plochy pro další stavební činnosti. Jakékoliv odchylky od předpokládaného stavu musí být neprodleně konzultovány s projektantem;
- Likvidace veškerých funkčních prvků bude konzultována s investorem;
- V průběhu realizace stavby je nutno respektovat platné požární bezpečnostní a hygienické předpisy, týkající se ochrany zdraví při práci.
- Veškeré stavební práce je třeba provádět v souladu s platnými technologickými předpisy, bezpečnostními předpisy a ustanoveními ČSN;
- Při zjištění jakýchkoliv nesrovnalostí mezi stavem na stavbě a projektovou dokumentací je nutné neprodleně kontaktovat ad, případně projektanta.

UPOZORNĚNÍ:

Projektová dokumentace obsahuje veškeré náležitosti dle vyhlášky č. 131/2024 Sb., o dokumentaci staveb přílohy č. 8 Obsah dokumentace pro provádění stavby, nejde-li o stavbu rodinného domu nebo stavbu pro rodinnou rekreaci. Nediinou součástí projektové dokumentace je technická zpráva.

Součástí projektové dokumentace pro provádění stavby není dokumentace pro pomocné práce a konstrukce, výrobně technická dokumentace, dokumentace výrobků dodaných na stavbu, výkresy prefabrikátů a montážní dokumentace. Pokud je nutno zpracovat některou z těchto dokumentací, jde vždy o součást dodavatelské dokumentace. Zpracování plánu bezpečnosti a ochrany zdraví při práci na staveništi upravuje jiný právní předpis

VYPRACOVAL	Ing. et Ing. arch. Pavel Juříček, Bc. Daniil Denissenko, Monika Juříčková		
ZODPOVĚDNÝ PROJEKTANT	Ing. Jaroslav Čepický	ČKAIT: č. 1004103, obor Pozemní stavby	
ZAKÁZKA	„Areál RAK“ - revitalizace kondičního areálu	Obec: Praha [554782] Katastrální území: Modřany [728616]	Parcelní číslo: p.č. 4400/418
STUPEŇ	DPS	MĚŘÍTKO	1:10
		DATUM	10/2024



0,000 = 236,500 m n.m.

INVESTOR	Městská část Praha 12 Generála Šišky 2375/6, 143 00 Praha 4 - Modřany IČO: 0023161 Tel.: +420 244 028 111
ČÁST	D.1 SO 01 Zpevněné plochy a oplocení
VÝKRES	Detail vstupní branky
Č. VÝKRESU	D.1.1.3 SO 01

SPORTOVNÍ PODLAHY ZLÍN

Sídlo: Mostní 5552, 760 01 Zlín
E-mail: projekce@spzlin.cz
tel.: +420 736 651 103